

Meer info

Alle info over het stadsvernieuwingsproject:

🔗 www.stad.gent/oude-dokken

Volg ons op Facebook:

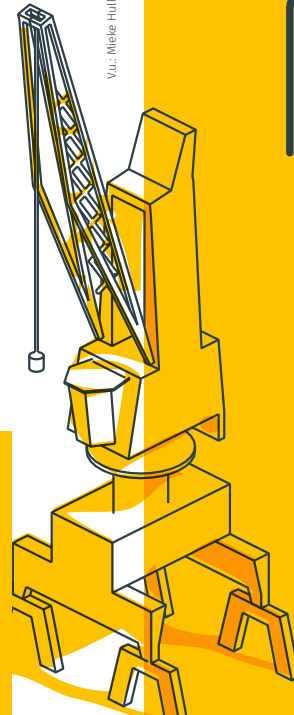
🔗 www.facebook.com/NieuwLevenInDeOudeDokken

Vu.: Mieke Hullebroeck – algemeen directeur - stadhuis, Botermarkt 1, 9000 Gent – 2021 - 01182

gent:

WANDEL- EN FIETSROUTE OUDE DOKKEN

Dit is een uitgave van de Stad Gent i.s.m. sogent.
Heb je vragen of suggesties, neem dan contact op met ons via oudedokken@stad.gent of neem contact op met projectcommunicator Sofie Lagaisse op **09 266 52 70**.

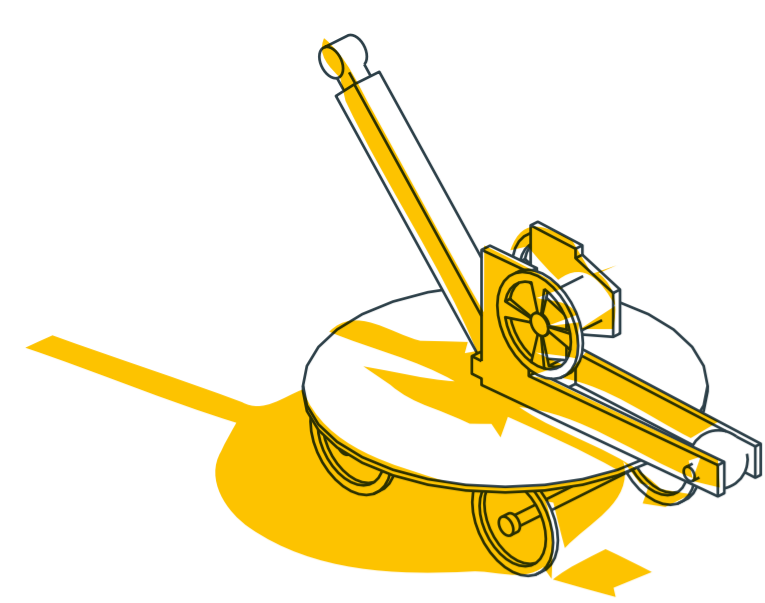


sogent

ONTDEK DE OUDE DOKKEN MET DEZE WANDEL- EN FIETSROUTE

De Oude Dokken is een stadsvernieuwingsproject gelegen rond het Houtdok, Achterdok en Handelsdok. Waar vroeger havenindustrie was komt nu een gloednieuw stadsdeel. Al sinds 2004 zijn de Oude Dokken volop in transitie, je ziet het gebied veranderen terwijl je erbij staat.

Deze route toont je wat er al gebeurd is, wat nu in aanleg is en wat er nog zal komen. De werken in de Oude Dokken zijn nog niet afgewerkt maar geniet alvast van de maritieme sfeer en flaneer langs de heraangelegde kaaipromenades. En dit op amper 15 minuten van het Gentse stadscentrum.



Wandel- en fietsroute

Met deze wandel- en fietsroute kun je zelf op ontdekking gaan in het projectgebied van de Oude Dokken. Dit gebied is nog in volle ontwikkeling, dit betekent dat sommige delen afgewerkt zijn en dus in goede staat zijn, andere gebieden zijn nog in opbouw op dit moment.

Deze wandel- en fietsroute is in totaal ongeveer 5 km lang, maar halverwege kun je ervoor kiezen om een kortere weg te nemen door de Bataviabrug over te steken. Volg de nummertjes op de kaart en je komt opnieuw aan het startpunt.

We starten aan het Oktrooiplein, vlak bij de Zwaaiikom aan de Dampoort. Daar staat sinds eind 2015 de **Quantum Building (1)**, een duurzaam kantoorgebouw. Dit was het eerste private bouwproject in het kader van het project Oude Dokken. Het gebouw is een ontwerp van het Gentse architectenbureau evr-Architecten, in opdracht van het Gentse stadsontwikkelingsbedrijf sogent en projectontwikkelaar Alides. Ga gerust eens binnen, de hal op de gelijkvloerse verdieping geeft je een spectaculair zicht binnen in het gebouw.

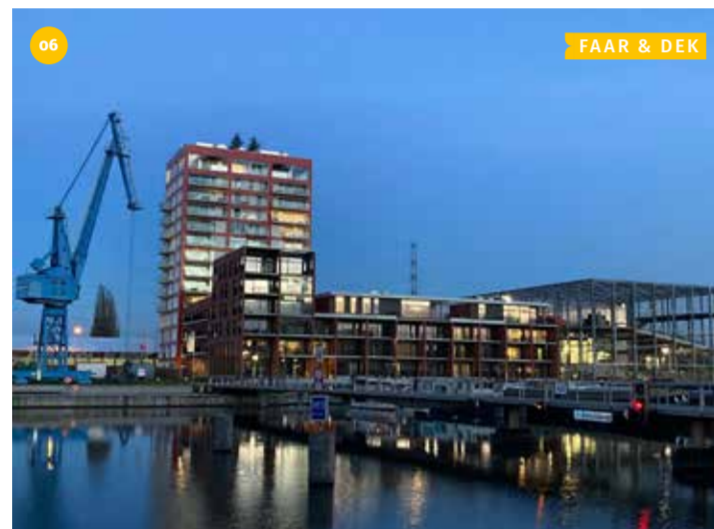


Stap via de verkeersvrije **Kleindokkaai (2)** verder langs het water richting de Bataviabrug. Onderweg kun je zien dat de oude treinsporen en draaicirkels op het noordelijk deel van de Kleindokkaai behouden bleven, dit om het maritieme karakter van de kaai te bewaren. Op de kop van de Kleindokkaai kun je de Sobemaikraan zien, ze wordt later nog uitgerust met een uitkijksplatform. Op deze plaats wordt op termijn een wijkpark aangelegd.

Stap nu verder richting de verkeersvrije **Schipperskaai (3)**. Om de toegankelijkheid naar de dokken nog te verbeteren wordt de Vlaamse Waterweg samen met sogent hier binnenkort een tweede wandel- en fietsbrug, namelijk de **Matadibrug (4)**. De Matadibrug zal er ongeveer hetzelfde uitzien als de Bataviabrug en zal zorgen voor een vlotte overstek van Dok-Zuid/Stapelplein naar de Schipperskaai en Kleindokkaai. Maar we zijn nu dus op de Schipperskaai. Het grootste deel van de kaai, dat aansluit bij het water, werd ingericht als verkeersvrije promenade voor wandelaars en fietsers. Een iets hoger gelegen gedeelte sluit dan weer aan bij de toekomstige bebouwing, het nieuwbouwproject 'De Nieuwe Dokken'. Beide delen van de kaai worden gescheiden door een zitmuurtje. Ter hoogte van de groenzones krijgt de kaai een groener karakter.



Een site zoals de Oude Dokken vraagt om aantrekkelijke groenzones waar je als bewoner, bezoeker, ... een plekje vindt om van de rust te genieten. Wat meteen in het oog springt langs de Schipperskaai is het **stadsgebouw Melopee (5)**, met daarin een kinderdagverblijf, een buitenschoolse kinderopvang, een basisschool en een wijksporthal. Het gebouw bestaat uit 5 verdiepingen, goed voor een totale hoogte van 21 meter. In een slim ontwerp zijn delen van het gebouw open en verbonden met de buurt. Het heeft een stalen buitenkamer met daarin speeltuigen



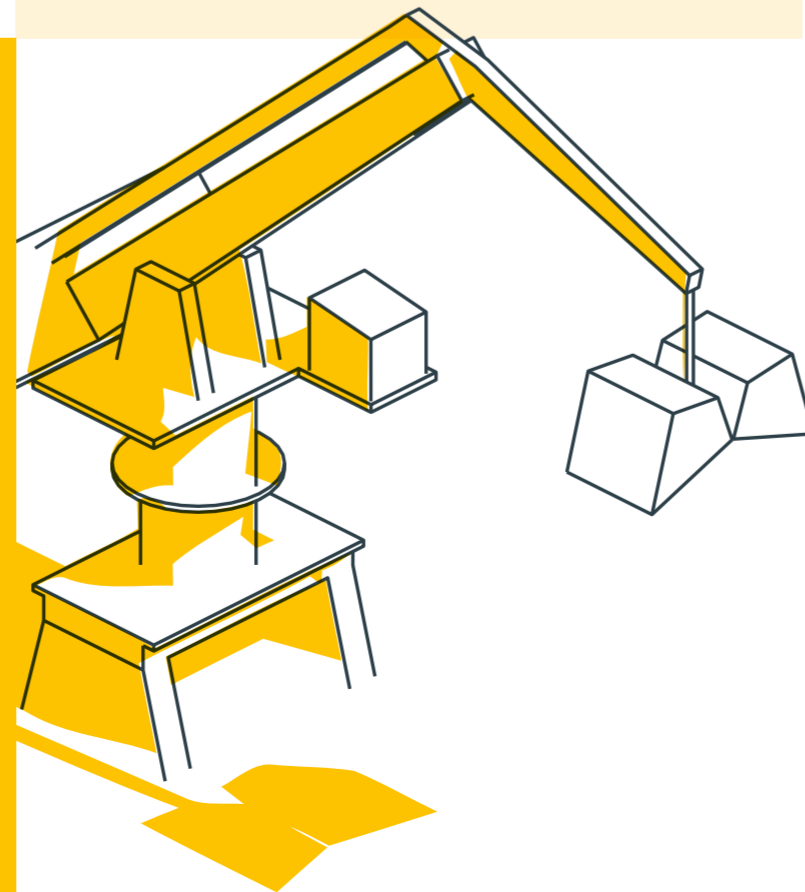
en een sportkooi. De basisschool biedt plaats aan 96 kleuters en 144 leerlingen uit de lagere school. Er zijn 56 plaatsen voor buitenschoolse opvang. In het kinderdagverblijf kunnen 28 kinderen terecht. Naast het stadsgebouw prijkt het nieuwbouwproject 'De Nieuwe Dokken'. Hier komen op termijn 400 nieuwe appartementen en huizen, verdeeld over 3 bouwvelden waarvan de eerste 2 gebouwen **Faar en Dek (6)**, goed voor 68 appartementen en 10 handelszaken, al afgewerkt zijn. De eerste bewoners wonen er sinds het voorjaar van 2020. Op het noordelijk veld waar vroeger de betoncentrale stond wordt Schipperskaai Development aan de gebouwen Pergola en Bijoux en het cohousingproject Dubbeltupe. En langs de Koopvaardijlaan komen er sociale huurwoningen in het gebouw 'Koopvaarders' en aan de kade nog eens 10 grondgebonden woningen genaamd 'Dames en heren'. Op deze plaats wordt er ook een wijkpark voorzien. Later, in het zuidelijke deel waar vroeger de tijdelijke invulling DOK zat komen nog eens **ongeveer 200 woningen (7)**.

Vanaf hier heb je de keuze. Of je steekt de Bataviabrug over en volgt dan richting nummer (15) en volgt zo de kleinere route van ongeveer 2 km. Of je loopt verder langs de Schipperskaai en volgt de lange route van 5 km. In dat geval lees je hier verder en ga je naar nummer 9.



Aan het einde van de Schipperskaai kom je in de Koopvaardijlaan. Hier zal in 2025 de toekomstige **Verapazbrug (9)** landen. Deze brug zal de Muidelaan over het water heen met de Afrikalaan verbinden. Als de brug klaar is, zal de kleine stadsring via de Afrikalaan naar de Dampoort lopen. Wandel verder langs de Koopvaardijlaan tot je aan de linkerkant het **Kapitein Zeppospark (10)** ziet, hier kun je verder wandelen op de aangelegde promenade rond het Houtdok. Rondom het volledige wateroppervlak van de dokken bevindt zich een kleine vijf kilometer **kaaimuur (11)**. Een technische studie toonde aan dat een belangrijk deel ervan, vooral aan de oostkant van het water, aan herstelling toe was. Het Gentse stadsontwikkelingsbedrijf sogent, EFRO en de Vlaamse Waterweg nv stonden in voor de renovatie van deze muren. De historische kaaimuren aan het Houtdok hebben een stevige opwaardering gekregen. Rond het dok zijn de 2 rijen bakstenen bogen, waarvan vroeger enkel de voorste rij zichtbaar was, hersteld. De ruimte tussen beide rijen is als open wandelgalerij aangelegd.

Het Kapitein Zeppospark is open voor gebruik sinds januari 2020. Hier is ruimte om te wandelen, te sporten, te ontmoeten en te spelen. In het park hangt een maritiem sfeertje. Oorspronkelijke elementen werden zoveel mogelijk behouden en versterkt. Zo staat er ook een oude havenkraan op de westelijke oever van het park. Dit is precies op de plek waar ook vroeger een kraan stond. Deze kraan is tegelijk baken en uitkijkpunt. Het is ook de hoogste van het kranenlandschap aan de Oude Dokken. In de zomer kun je er zelfs uitrusten in **Bar Bricolage (12)**, deze tijdelijke invulling is een groene oase met strandje in de Gentse stadswildernis.

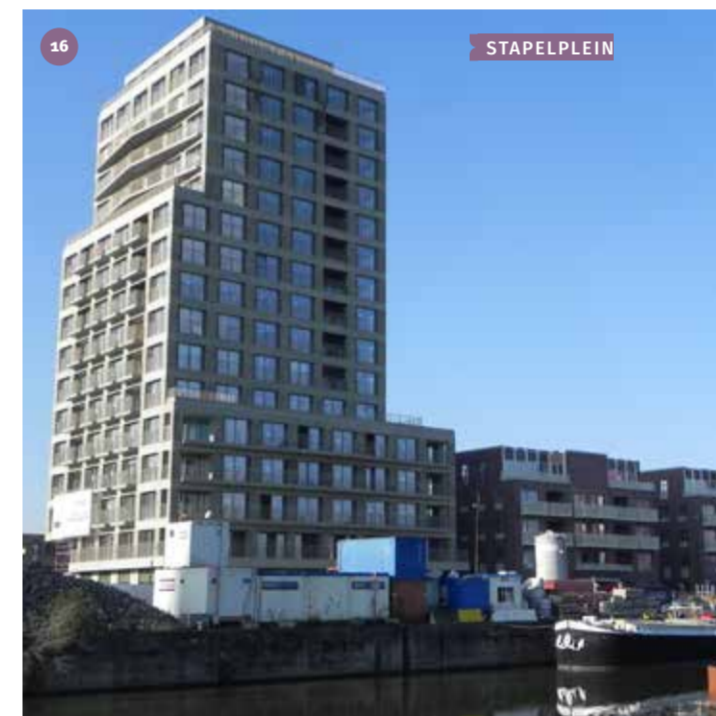


Stap dan verder voorbij de grote havenkraan en stap over de Muidebrug richting Dok-Noord. Daar vind je aan de rechterkant het winkelcentrum Dok-Noord, waar vroeger de fabrieken van ACEC stonden. Aan de overkant zie je de blauwe kraan die wordt gebruikt als kantoor en deel is van het project Dok-Noord.

Wandel je verder langs het water, dan kun je de **grindbakken (13)** zien. Kort na de tweede wereldoorlog bouwde de Stad Gent deze betonnen grindbakken om met behulp van de blauwe kraan zand en grind van schepen op vrachtwagens te laden. Nog tot de bouw van de Verapazbrug kun je deze grindbakken huren voor een evenement. Je ziet er ook vaak graffitkunstenaars hun gang gaan. Een beetje verderop geeft het collectief Smoke & Dust een nieuwe tijdelijke invulling aan het oud fabrieksgebouw. Zij maakten van deze plek een artistiek project onder de naam '**Loods 019' (14)**. Er staat onder andere een zeefdrukatelier, een audioatelier en een hout- en metaalwerkplaats.

Als je nu verder stapt langs het water kom je aan de **Bataviabrug (15)**. Wist je dat de Bataviabrug een hydraulisch systeem heeft waardoor de brug op en neer gaat terwijl je erop wandelt of fietst?

Schrik dus niet als je een piepgeluid hoort, dat betekent dat de brug zal omhoog komen om de vele toeristische jachten en andere vaartuigen te laten passeren. Wandel/ fiets in dat geval gerust verder. Vergeet ondertussen niet te genieten van het mooie zicht over het water en de aangelegde woonboten. De typische havenkranen bepalen mee de skyline van het gebied en waren een must om net dat industriële verleden niet te vergeten.



Ter hoogte van het **Stapelplein (16)** kom je aan bij een ander nieuwbouwproject, hier staat een woontoren met 75 appartementen en een palazzo met 16 woningen en 34 appartementen. Aan deze kant vind je ook heel wat horecaboten waar je even tot rust kunt komen en iets eten of drinken. Het einde van de werken aan de **Handelsdokkaai (17)** is voorzien tegen december 2021.

Wandel verder langs **Dok-Zuid (18)** richting Dampoort, dan zie je een groenzone langs het water. Hier verschijnt over een paar jaar een nieuwe campus van de Arteveldehogeschool met woonruimte voor studentenvoorzieningen, een ontwikkeling door sogent. De ambitie is om een open campus te creëren die verweven is met de buurt. Van hieruit kun je verder wandelen langs de Dampoort en ben je terug aan het startpunt: de Quantum Building.



LEGENDE

- 01 Quantum Building
- 02 Kleindokkaai
- 03 Schipperskaai
- 04 Matadibrug
- 05 Melopee
- 06 De Nieuwe Dokken (centraal veld)
- 07 De Nieuwe Dokken (zuidveld)
- 08 De Nieuwe Dokken (noordveld)
- 09 Verapazbrug
- 10 Kapitein Zeppospark
- 11 Kaaimuren rond het Houtdok
- 12 Bar Bricolage
- 13 Grindbakken
- 14 Loods 019
- 15 Bataviabrug
- 16 Stapelplein
- 17 Handelsdokkaai
- 18 Dok-Zuid

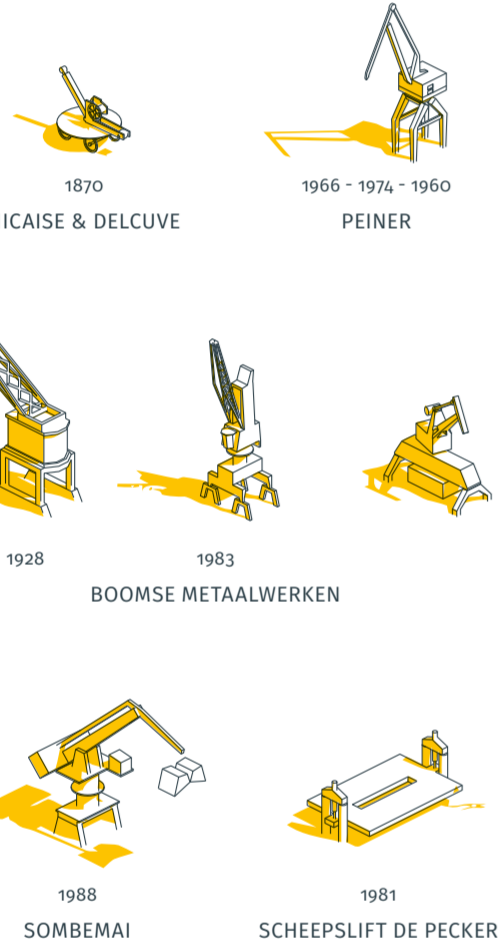
- Afgewerkt
- Bezig
- In de toekomst
- Fiets- en wandelpad

VAN HAVENGEBIED NAAR WOONGEBIED

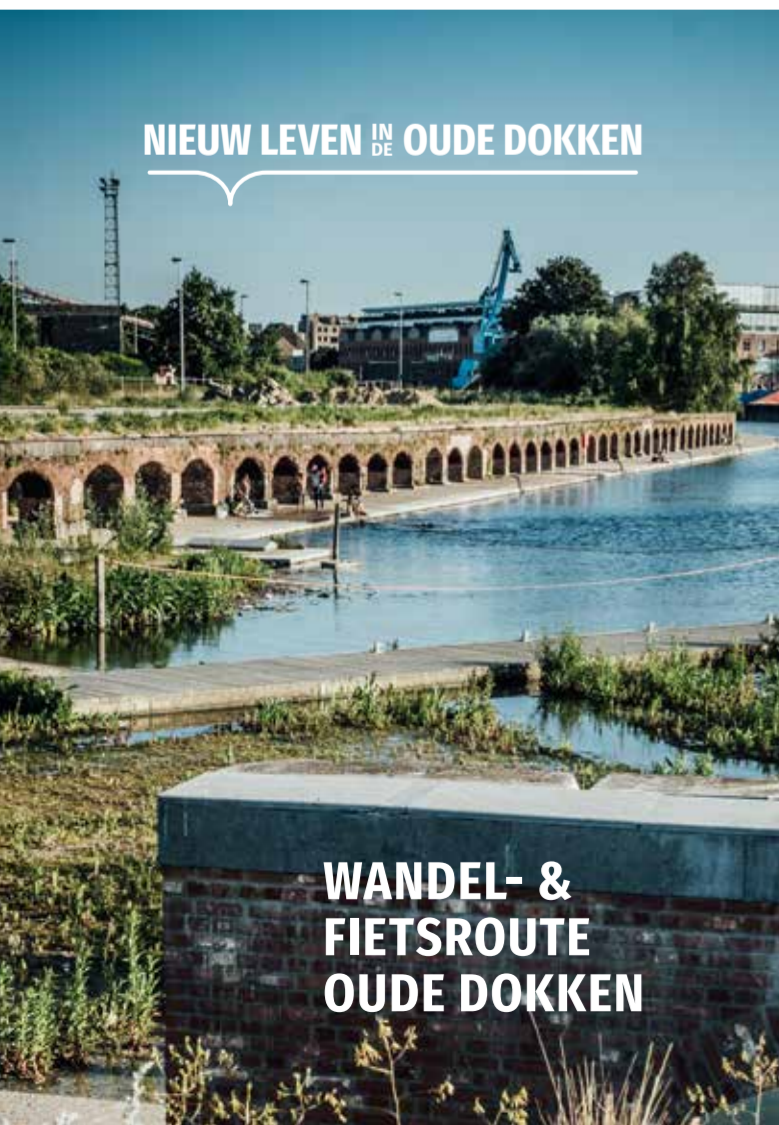
Tot het einde van de vorige eeuw maakten de Oude Dokken deel uit van het Gentse havengebied. Toen de havenactiviteiten er rond de laatste eeuwwisseling voorgoed verdwenen, werden de toekomstplannen voor de dokken snel duidelijk. De Oude Dokken liggen op nauwelijks 15 minuten wandelen van het stadscentrum, het trein- en busstation Dampoort ligt vlakbij en het enorme wateroppervlak laat de buurt rondom het **Achterdok, het Handelsdok en het Houtdok** volop ademen. Een ideale plek om te wonen!

In 2004 lanceerde sogent (het Gentse stadsontwikkelingsbedrijf) in opdracht van de stad Gent de stedenbouwkundige wedstrijd 'Stadsontwerp voor het projectgebied Oude Dokken' met als doel een visie op de ontwikkeling van de Oude Dokken te creëren. Hiermee startte officieel het stadsvernieuwingsproject 'Nieuw leven in de Oude Dokken'.

KRANEN



NIEUW LEVEN IN DE OUDE DOKKEN



EEN NIEUWE DUURZAME WIJK TUSSEN WATER EN GROEN

... en dat mag je letterlijk nemen. De Oude Dokken worden een fijne woonplek met ongeveer **1.200 nieuwe woningen** voorzien van **groenzones, 3 wijkparken, een wandel-en fietspromenade** van 5 km en een stadsgebouw met daarin een lagere school, crèche en wijkporthal. Daarbij is duurzaam en kwalitatief bouwen een must. Op lange termijn komen er nog een nieuwe campus voor de Artveldehogeschool en tal van commerciële mogelijkheden in de nieuwe woonontwikkelingen aan het Stapelplein en de Schipperskaai waarvan sommige al geopend zijn.

VERBONDEN MET DE STAD

Tot voor kort vormde het water van de Oude Dokken een harde grens tussen de binnenstad en wat erachter ligt. Het stadsontwikkelingsproject brengt de oevers nu met elkaar in contact. In de toekomstige wijk wisselen open en bebouwde zones elkaar af, telkens recht tegenover elkaar, aan beide kanten van het water. Een gevoel van samenhang is het resultaat. **De fietsers- en voetgangersbruggen maken de verbinding compleet.** De bouw van de Verapazbrug en het verleggen van de kleine ring naar de Afrikalaan zorgen ervoor dat de nieuwe wijk echt bij de binnenstad zal horen.

ERFGOED IN DE OUDE DOKKEN

De vele verwijzingen naar het industriële verleden geven de Oude Dokken een bijzonder identiteit. **De kranen bepalen de specifieke skyline** die je al van ver kunt zien. Maar ook kleinere elementen zoals de sporen van de goederenwagens en de bolders waaraan de schepen worden vastgemaakt, worden zoveel mogelijk geïntegreerd in het openbaar domein. Net dat maritieme verleden krijgt een nieuw leven, een nieuw leven in de Oude Dokken.

LEGENDE

- 01 Quantum Building
- 02 Kleindokkaai
- 03 Schipperskaai
- 04 Matadibrug
- 05 Mellopee
- 06 De Nieuwe Dokken (centraal veld)
- 07 De Nieuwe Dokken (Zuidveld)
- 08 De Nieuwe Dokken (Noordveld)
- 09 Verapazbrug
- 10 Kapitein Zepposspark
- 11 Kaaimuren rond het Houtdok
- 12 Bar Bricolage
- 13 Grindbakken
- 14 Loods 019
- 15 Bataviabrug
- 16 Stapelplein
- 17 Handelsdokkaai
- 18 Dok-Zuid

- Afgewerkt
- Bezig
- In de toekomst

- Fiets- en wandelpromenade
- Projectgebied Oude Dokken
- Te ontwikkelen bouwgrond

Dit is een schematische weergave van de toekomstige ontwikkeling.

